



**ACADÉMIE
DE NANTES**

*Liberté
Égalité
Fraternité*

Direction des services départementaux
de l'éducation nationale
de Mayenne



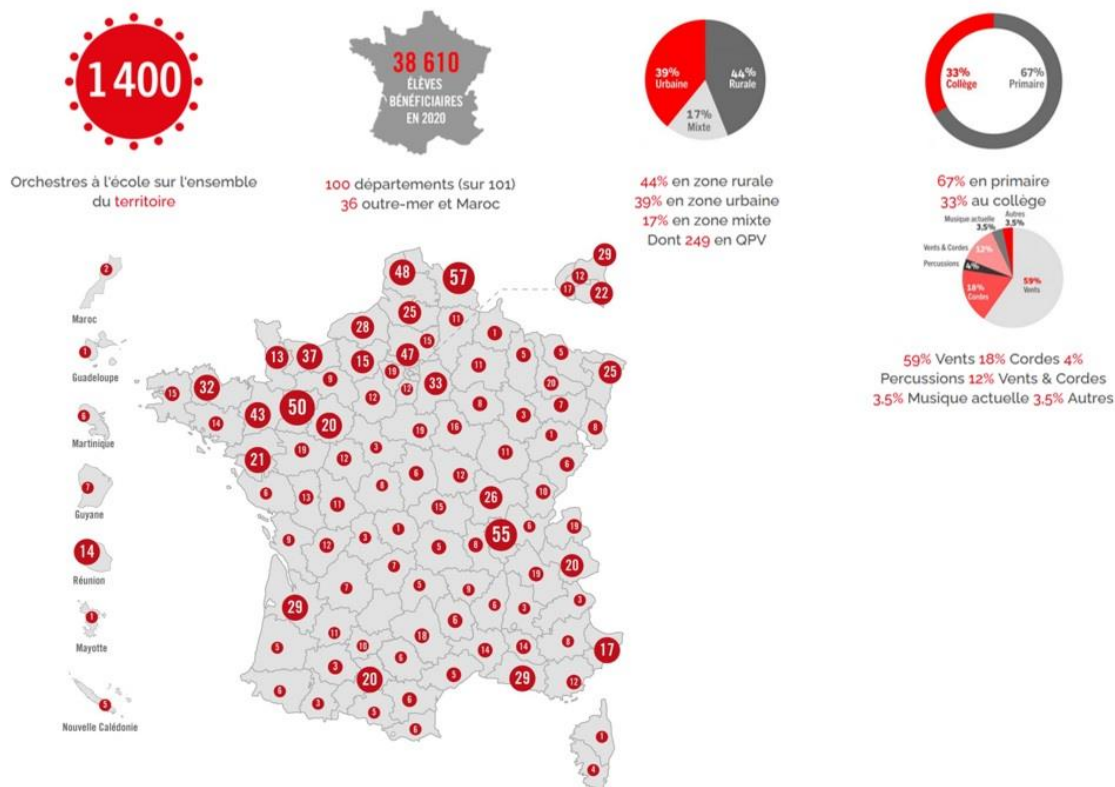
*La Mayenne participe aux 60 ans de l'Académie en
valorisant quelques-unes de ses réussites :*

Orchestre à l'école, sport scolaire, relations Ecole / Entreprise

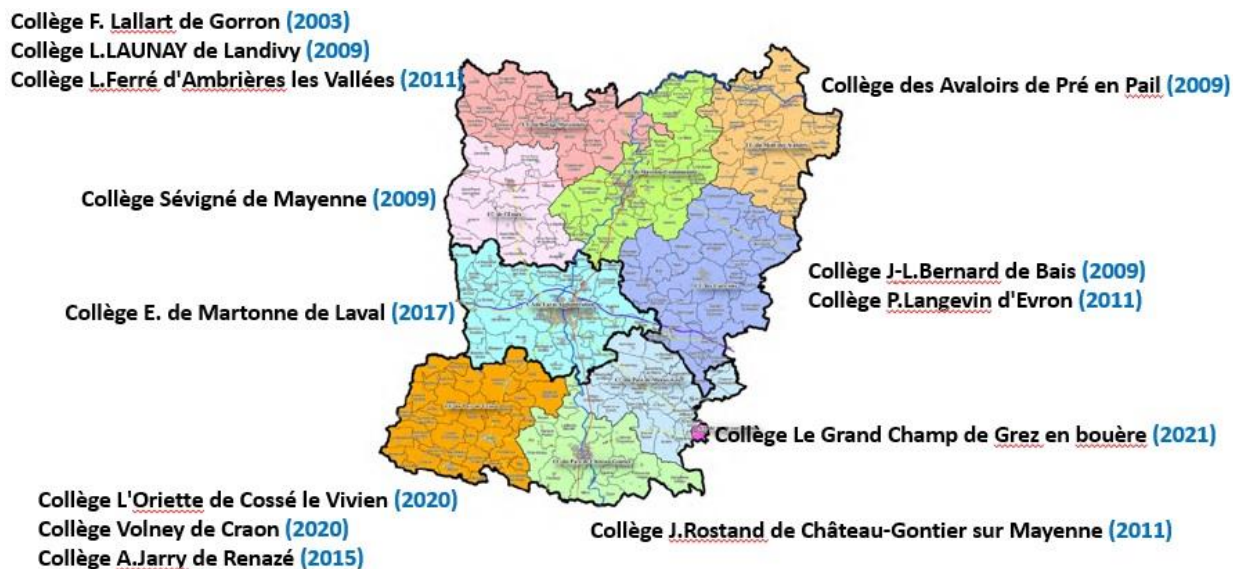


Le dispositif « orchestre à l'école », un projet culturel de territoire

Basé sur un partenariat entre un établissement scolaire, une structure spécialisée dans l'enseignement de la musique et une ou plusieurs collectivité(s) territoriale(s), ce dispositif d'éducation artistique et culturelle par la pratique instrumentale touche près de 40 000 enfants et compte 1 340 orchestres répartis sur l'ensemble du territoire national. L'association Orchestre à l'École œuvre au développement d'orchestres en milieu scolaire depuis 2008. Ceux-ci viennent compléter et enrichir l'éducation artistique et culturelle des élèves, favorisent l'engagement et valorisent la pratique.



Avec une cinquantaine d'orchestres à l'école, la Mayenne est un des départements les mieux dotés de France. Dans le premier degré, on compte 27 classes orchestres dans 13 écoles publiques. Dans le second degré, 13 collèges publics (sur 27) en bénéficient. Les collectivités locales supportent la moitié du coût du parc instrumental, l'autre moitié étant financée par l'association « orchestre à l'école ».



Au collège Francis Lallart de Gorron, précurseur du dispositif en Mayenne, plus de 70 % des élèves participent aux classes orchestre.



Les élèves des classes orchestres s'illustrent régulièrement lors de concerts avec des musiciens renommés (Ibrahim Maalouf, Thomas Hengelbrock, etc.) Gautier Capuçon, dans des lieux prestigieux (Sénat, Palais de l'Elysée, Olympia...).



Le département de la Mayenne s'illustre également par son implication dans le sport (un taux d'adhésion en clubs sportifs parmi les plus élevés au niveau national), **et une belle dynamique autour du sport scolaire portée par l'USEP dans le premier degré et l'UNSS dans le second** (38 % des élèves scolarisés sont licenciés en moyenne sur les 6 dernières années, dont 40% de filles).

Le sport partagé, réunissant des équipes composées d'enfants valides et d'enfants relevant du champ du handicap, y est particulièrement développé, en pleine cohérence avec l'ambition inclusive du territoire. L'UNSS est la seule fédération sportive à proposer cette formule de rencontres dans plusieurs disciplines : Cross / Run and Bike / Tennis de table / Badminton / Laser run / Pétanque / Athlétisme / sport partagé multi-activités... **De même, les rencontres sportives organisées par l'USEP 53 sont toutes inclusives.** Elles s'adressent à l'ensemble des élèves, sans aucune distinction.

L'USEP promeut et favorise l'engagement des enfants : les élèves sont acteurs des rencontres auxquelles ils participent en tenant différents « rôles sociaux » (arbitres, juges, animation d'ateliers) ; en qualité de membres élus participant au comité directeur, ils sont également acteurs de la vie de l'association sportive de leur école.

L'UNSS assure également la formation de jeunes officiels, valorisant ainsi leur engagement : organisateurs (avec les élèves des classes EPS de Lavoisier et V. Hugo) / juges / arbitres, secouristes (en lien avec les classes de Cadets de la sécurité de Craon et Evron), et jeunes reporters. De belles réussites sont à souligner dans ce domaine : Ainsi, en novembre dernier, le jeune Pierre Moreau élève en classe de 1ère au lycée Victor Hugo de Château-Gontier-sur-Mayenne, a couvert médiatiquement le championnat du monde scolaire de Handball à Belgrade (Serbie). De même, deux élèves du lycée Rousseau (Alice Vauvert et Lou Brilllet), ont été retenues pour arbitrer les épreuves de Volleyball à l'occasion des « Gymnasiades 2022 » qui auront lieu en Normandie en mai prochain.

Une vraie dynamique territoriale autour de la préparation des jeux olympiques 2024

La labellisation « Paris 2024 » rencontre un vrai succès auprès des écoles et des établissements et continue sa progression (14 collèges et 3 lycées publics, 9 collèges et 2 lycées privés, 20 écoles publiques, 1 école privée, 3 IME en avril 2021, une vingtaine de labellisations en cours). Cette labellisation entre en résonance avec la Labellisation « **terre de jeux 2024** » portée par les collectivités, ce qui permet un maillage territorial cohérent. Ainsi, tous les événements marquants relevant du sport scolaire de l'année scolaire 2021 / 2022 sont organisés dans des communes labellisées « Terre de jeux » : Journée nationale du sport scolaire à Laval et Evron / Départementaux de Run and bike à Ernée / Départementaux de Laser run à Château Gontier / Championnat de France de Pétanque à Changé / Semaine olympique et para olympique à Bonchamp.



A l'occasion de la Semaine olympique et paralympique 2022, plus de 2 000 enfants des écoles primaires ont participé à des activités sportives proposées par l'USEP (biathlon, parcours parallèle, boccia, paralympiades...). Avec l'appui de ressources détaillées, les écoles ont pu également appréhender l'olympisme sous différents angles (histoire, symboles, valeurs, culture sportive...). **Une journée sport partagé** s'est déroulée dans l'ensemble des salles du complexe sportif de Bonchamp le jeudi 27 janvier. Cette journée a réuni des collégiens du département et les élèves de l'école Bono Campo de Bonchamp. Les dispositifs ULIS des collèges mayennais ainsi que les IME de Montaudin et la Maillardière ont participé à une douzaine d'ateliers de sport partagé : ergomètre (aviron indoor), biathlon laser, kinball, double dutch (double corde à sauter), ... Le bloc d'escalade installé et le Hado, une balle au prisonnier en réalité virtuelle, ont également permis à chacun de participer. A l'occasion de cette journée, Gwénaél Poisson, maire et conseiller départemental, a remis, en présence de Pascal Le Ster, directeur départemental UNSS et Denis Waleckx, Directeur académique des services de l'éducation nationale de la Mayenne deux panneaux "Terre de jeux 2024" qui seront installés aux entrées de la ville



Les sections sportives scolaires en Mayenne

Les sections sportives scolaires donnent à l'élève volontaire la possibilité de pratiquer davantage d'activités sportives, d'atteindre un bon niveau de pratique dans son sport de prédilection et de concilier études et pratique sportive renforcées. Toute ouverture de section sportive scolaire exige un partenariat avec une fédération sportive nationale ou avec ses structures déconcentrées. Les élèves bénéficient au minimum de trois heures hebdomadaires d'entraînement, sans que soient négligés pour autant les programmes scolaires. Les établissements publics du département accueillent 16 sections sportives.

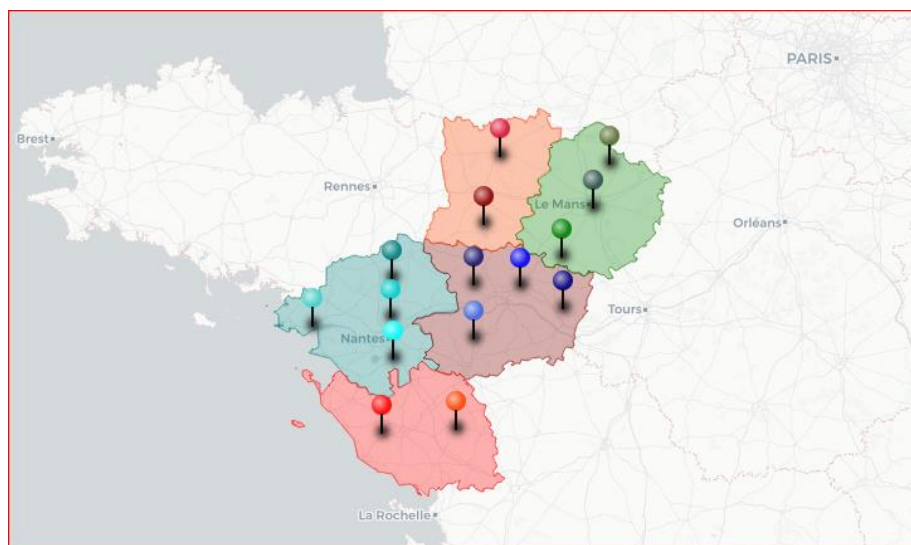
CHATEAU-GONTIER – Paul Emile Victor	Football
LAVAL - Emmanuel de Martonne	Cyclisme - Tennis de table
LAVAL - Jacques Monod	Gym artistique - Gym rythmique Volley-ball
LAVAL - Fernand Puech	Futsal-Kayak
LAVAL - Jules Renard	Athlétisme - Basket-ball - Football
LAVAL Ambroise Paré	Cyclisme-Football
MAYENNE - Jules Ferry	Escalade - Football
MAYENNE – Sévigné	Judo

Les Relations Ecole-Entreprise dans le département s'inscrivent dans les dynamiques nationale et académique.

Elles contribuent à l'enrichissement et à la consolidation des parcours des élèves et favorisent leur connaissance du tissu entrepreneurial.

A l'échelle départementale, 2 Comités Locaux Education Economie, sont installés :

- Le CLEE Sud, co-animé par Jean-Noël Godet (proviseur du lycée Douanier Rousseau) et Stéphane Mignot (co-gérant de l'imprimerie Faguier)
- Le CLEE Nord, co-animé par Thierry Sylvestre (proviseur du lycée Léonard de Vinci) et Pascal Hochart (PDG de SDI Services)



Le CLEE conçoit des projets en cohérence avec les ambitions du projet académique et adaptés aux enjeux de son territoire. Le CLEE est un lieu d'échanges, de ressources et d'initiatives qui fédère un réseau d'acteurs : représentants des établissements de formation, des entreprises et des organisations professionnelles, du Rectorat, de la DSDEN, du CIO, des collectivités territoriales, des chambres consulaires, de pôle emploi, des associations...

La relation partenariale s'appuie sur un réseau des **Professeurs-relais École-Entreprise** (un par collège ou lycée public), réseau animé par Claire Jakubowski, inspectrice de l'Education Nationale de l'Information et l'Orientation. Les « profs-relais » contribuent, au sein de leur EPLE et à l'échelle départementale, au développement de l'information sur l'orientation auprès des élèves ainsi qu'au dynamisme des relations entre acteurs éducatifs et acteurs économiques.



Parmi les dispositifs durablement installés dans le département :

- **Les Mercredis de l'entreprise** : 3 visites d'entreprises par année scolaire, destinées en priorité aux professeurs-relais REE dans le cadre d'un partenariat DSDEN, Medef Mayenne, UIMM, DDEC. Visites en 2020/2021 de Sodistra à Château-Gontier, du chantier du conservatoire à Laval et de MPO à Villaines-La-Juhel.
- **Les Jumelages Ecole-Entreprise**, issus d'un partenariat entre la DSDEN et le Medef Mayenne, cadrés par une convention entre un EPLE et une entreprise, source d'échanges privilégiés et de projets communs propices à la mise en œuvre du Parcours Avenir au sein de l'établissement scolaire. Le dispositif, malmené par la crise sanitaire, est en phase de redynamisation.

Un projet départemental, **la Journée des familles**, a été testé en 2020/2021 à Meslay-du-Maine : issu d'un partenariat DSDEN, Medef Mayenne, UIMM, DDEC, il permet aux collégiens de 4^{ème} de passer une journée en entreprise avec un membre de leur famille proche. L'expérience est renouvelée en 2021/2022 en tenant compte des enseignements de l'édition-test.

Une réflexion est entamée sur le thème de **l'entreprise inclusive**. Elle associe les services de la DSDEN et les organisations professionnelles : l'entreprise est aux côtés de l'Education Nationale pour l'accompagner dans son travail de construction et de sécurisation du parcours des élèves à besoin(s) particulier(s), ces derniers n'étant pas prédestiné(s) à un panel restreint de formations, de qualifications, de métiers et de responsabilités professionnelles.

L'année scolaire est scandée de nombreux temps forts qui relèvent des REE : au niveau national : semaine Ecole-Entreprise, Semaine de sensibilisation des jeunes à l'entrepreneuriat au féminin, Semaine de l'industrie, Semaine de l'Economie Sociale et Solidaire, Journée ; au niveau départemental : semaine enseignants-industries, Forum de l'Enseignement Supérieur et des Métiers, Rencontres de l'emploi, Flash Jobs dans le Nord Mayenne...

La Région a été dotée par la loi du 5 sept. 2018 « Pour la liberté de choisir son avenir professionnel » de la compétence « information sur les métiers et formations » : depuis mars, Alexia Prévot est en charge de ce dossier au titre de « Référente Orientation Région ».



Les temps forts

- ✓ **Le 24 février 2022, à 14h45, au collège Léo Ferré d'Ambrières les Vallées**
Accueil des partenaires de la base aéronavale de Lanvéoc-Poulmic, dont l'arrivée se fera en hélicoptère, dans le cadre du renouvellement de la signature de partenariat de la classe défense et sécurité globales.
- ✓ **Le 28 février 2022, à 14 heures, au collège Francis Lallart de Gorrion**
Présentation de l'histoire et la diffusion du dispositif « orchestre à l'école » dans le département, en présence de Monsieur le Recteur et des élus.
- ✓ **Le 28 février 2022, 15h30, au collège Jules Ferry de Mayenne**
Trois ateliers en parallèle en présence du Recteur et du président du conseil départemental : Entraînement de la SSS football avec démonstration de biathlon, version football ; Démonstration de Biathlon - Laser Run avec l'équipe de sport partagé qualifiée au championnat de France ; Démonstration de Run and Bike avec l'équipe de sport partagé qualifiée au championnat de France.
- ✓ **du 07 au 27 mars 2022, dans les établissements participants**
Semaines de sensibilisation des jeunes - Femmes et entrepreneuriat –
- ✓ **Le 23 mars 2022, 14h, dans le cadre des Mercredis de l'Entreprise**
Présentation de l'entreprise GANDON Transports au DASEN, à l'IEN-IO, aux professeurs REE et aux psychologues EN.
- ✓ **Mercredi 27 avril 2022, à Paris Bercy**
50 élèves classe orchestre du collège Francis Lallart de Gorrion participent au concert d'Ibrahim Maalouf.
- ✓ **11 mai 2022, Laval**
Présentation et formation des professeurs REE et des psychologues EN autour de la Boîte à métiers (BAM) du musée du Zoom de Laval, outil de découverte des métiers du BTP à destination des collégiens.
- ✓ **Vendredi 13 mai 2022, Gorrion**
Concert "voix et orchestre" sur le thème les fondements de la république avec les classes orchestre du collège Francis Lallart de Gorrion et les élèves des écoles de Gorrion et Désertines.
- ✓ **Vendredi 20 Mai 2022, festival "Les 3 éléphants", Laval**
Participation des orchestres à l'école des collèges Jean Rostand de Château-Gontier et Sévigné de Mayenne.
- ✓ **16 juin 2022, Laval**
Journée intergénérationnelle retraite sportive Lavalloise (20 intervenants) - écoles lavalloises. Deux conseillers pédagogiques et l'USEP sont mobilisés (150 élèves - 3 écoles - 6 classes).
- ✓ **23 juin 2022, journée nationale olympique et paralympique** pour promouvoir les valeurs de l'olympisme à travers trois axes : « bouger, apprendre, découvrir ».
- ✓ **24 juin 2022, P'tit tour de l'Usep**, manifestation rassemblant chaque année scolaire plus de 300 élèves qui, encadrés par des parents et des bénévoles, pratiquent le vélo sur des voies ouvertes à la circulation à partir de leurs écoles.
- ✓ **Samedi 25 juin 2022, Bais**, 6 collèges participent au Festival *les Baldifolies*.
- ✓ **Avril-mai 2024, espace Mayenne, Laval** : Célébration des 20 ans du dispositif « Orchestre à l'école » en Mayenne.