

Aménager sa première classe

L'enjeu est de créer un espace **au service des apprentissages** tout en étant un **cadre agréable à vivre et sécurisant** pour les élèves et l'enseignant.

Bien que l'aménagement de l'espace soit **tributaire** des dimensions de la classe, de la présence ou non de lieux annexes comme un atelier ouvert sur la classe et du mobilier présent, **réfléchir à l'agencement de la classe, c'est aussi réfléchir à sa pédagogie et à sa posture d'enseignant.**

Cela influencera le degré **d'autonomie des élèves** et les modalités **d'interactions** entre pairs.

L'aménagement devra aussi **s'adapter au contexte de classe** : classe à 12 en REP ? Ou classe avec 30 élèves ? Classe avec un seul ou plusieurs niveaux ? Classe avec des élèves à besoins particuliers ? Quelle place pour l'ATSEM en maternelle, une AESH ou un membre du RASED ?

Quels que soient les cycles, voici les éléments clés pour se lancer :

- L'espace doit être **modulable** selon les **modalités de travail** - individuelle, en binôme, en petits groupes, collective – et les **objectifs d'apprentissage** : une disposition frontale face au tableau pour de la copie par exemple, mais avec la possibilité de travailler en binôme ou trinôme pour des activités de recherche ou de créer rapidement des îlots en rapprochant des bureaux pour travailler en petit groupe ou demi-groupe sur des projets. Ou encore mettre les chaises en U ou en cercle pour un conseil de coopération hebdomadaire.
- Il doit également être **évolutif dans le temps** :
 - **varier dans la journée**, selon les besoins de l'emploi du temps
 - **varier dans l'année** : la disposition en îlot - plus propice aux bavardages - n'est pas recommandée dans les premières semaines lorsque les règles de vie ne sont pas encore installées.
 - **Expérimenter différents plans de classe au fil de l'année** pour constater celui qui est le plus pertinent par rapport à sa pédagogie. Préférez plutôt un nouvel aménagement en début ou en fin de période. En y associant vos élèves ou en créant un effet de surprise, l'adhésion n'en sera que plus efficace.
- Créer des **espaces clairement identifiés et dédiés à des apprentissages différents** : le coin maths, le coin français, le coin anglais, le coin bibliothèque et écoute. Pour chacun de ces espaces, prévoir une **signalétique** pour nommer l'espace, les temps sur lesquels les élèves peuvent les investir, les modes d'utilisation (pas plus de 4 élèves...). Ces espaces au sol peuvent être **en cohérence avec les affichages sur les murs**, qu'ils soient didactiques ou esthétiques.
Un lieu n'est pas forcément lié à une seule fonction : il peut servir de bibliothèque à un moment de la journée et de préparation à une présentation orale à un autre moment.
En classe multiples, il faudra réfléchir à la gestion du tableau avec des pictogrammes repérant la place de l'enseignant et les tâches des élèves.

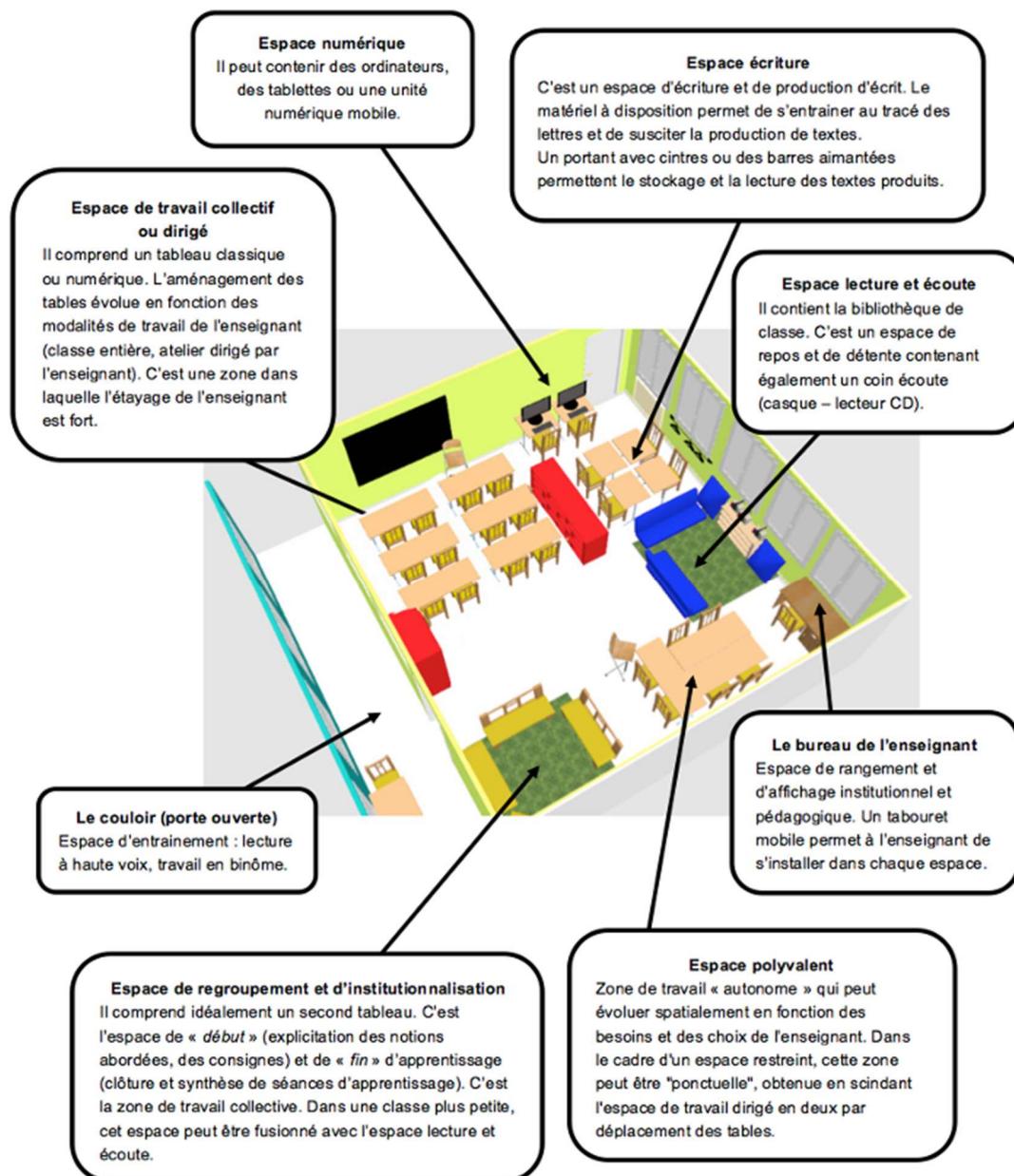


Gestion du tableau dans une classe de CM1/CM2



Coin Français identifiable

Exemple d'aménagement du mobilier dans une classe de 50 m²



Eduscol : Comment aménager sa classe de CP dédoublé ? Quelles incidences sur sa pratique de classe ?

- Créer **une ou plusieurs bulles d'« évasion », de « repli »** : les élèves identifient des lieux dans la classe pour se concentrer ou retrouver de la sérénité si besoin. Ils peuvent prendre la forme d'une table ou de plusieurs tables isolées les uns des autres et du groupe, face à une fenêtre, avec un casque anti-bruit à disposition, des mandalas, un point de concentration ou un triangle de la respiration affichés ; ce seront parfois une cabane ou un tipi.




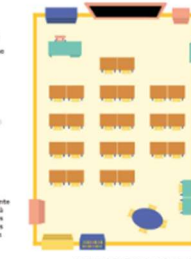

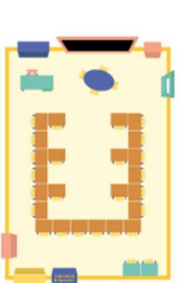
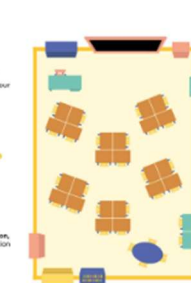

Coins Bibliothèque et/ou Coins de repli



Coins de retour au calme et de concentration avec casques anti-bruit

- **Utiliser les espaces annexes à la classe à portée de vue et de voix** comme un atelier, un couloir (pour réaliser des activités qui génèrent du « bruit de travail » comme un exposé, s'entraîner à la fluence entre pairs, apprendre sa poésie en binôme...)
- **Aucune disposition n'est parfaite ou idéale en soi.** Chacune répond plus ou moins aux apprentissages visés et à sa manière d'enseigner. Et forcément, ce que l'on gagne d'un côté, on le perd souvent de l'autre. Si vous désirez un aménagement qui encourage les interactions entre élèves, il y a fort à parier que cela augmentera aussi le volume sonore de la classe.

Des exemples d'aménagement et leur impact sur l'enseignement et l'apprentissage :

<p>ORGANISATION EN RANGÉES INDIVIDUELLES</p> <p>Disposition : tables disposées en lignes parallèles.</p> <p>Usages : transmettre une information, surveiller une évaluation, organiser un exposé.</p> <p>Côté enseignant Posture d'autorité : ○○○○○○ Observation de la classe : ○○○○○○ Différenciation pédagogique : ○○○○○○ Interactions avec la classe : ○○○○○○ Mobilité de l'enseignant vers les élèves : ○○○○○○</p> <p>Côté élèves Visibilité du tableau : ○○○○○○ Interactions entre élèves : ○○○○○○ Degré d'autonomie : ○○○○○○ Mobilité dans la classe : ○○○○○○ Favorables / bruits ambients : ○○○○○○</p> <p>Remarque : disposition classique pour l'enseignement, adaptée à la rentrée lorsque l'on découvre sa classe ou lorsque l'on débute dans le métier. Cette organisation peut toutefois être intéressante pour certains élèves lorsqu'il s'agit d'organiser durant toute la classe pour réaliser un poster ou faire un exposé, par exemple.</p>		<p>ORGANISATION EN AUTOBUS</p> <p>Disposition : tables par deux en rangées parallèles.</p> <p>Usages : transmettre une information, surveiller une évaluation, organiser un exposé.</p> <p>Côté enseignant Posture d'autorité : ○○○○○○ Observation de la classe : ○○○○○○ Différenciation pédagogique : ○○○○○○ Interactions avec la classe : ○○○○○○ Mobilité de l'enseignant vers les élèves : ○○○○○○</p> <p>Côté élèves Visibilité du tableau : ○○○○○○ Interactions entre élèves : ○○○○○○ Degré d'autonomie : ○○○○○○ Mobilité dans la classe : ○○○○○○ Favorables / bruits ambients : ○○○○○○</p> <p>Remarque : modification de l'organisation précédente en rangées individuelles, cette disposition permet à l'enseignant, comme en classe de se déplacer plus facilement dans la classe. Elle facilite également les échanges entre élèves, et donc potentiellement les apprentissages.</p>		<p>ORGANISATION EN U</p> <p>Disposition : tables placées en U au milieu de la classe.</p> <p>Usages : travailler l'oral, enseigner les langues, organiser un débat, effectuer des lectures collectives.</p> <p>Côté enseignant Posture d'autorité : ○○○○○○ Observation de la classe : ○○○○○○ Différenciation pédagogique : ○○○○○○ Interactions avec la classe : ○○○○○○ Mobilité de l'enseignant vers les élèves : ○○○○○○</p> <p>Côté élèves Visibilité du tableau : ○○○○○○ Interactions entre élèves : ○○○○○○ Degré d'autonomie : ○○○○○○ Mobilité dans la classe : ○○○○○○ Favorables / bruits ambients : ○○○○○○</p> <p>Remarque : disposition idéale pour les échanges collectifs. Elle facilite les interactions entre les élèves mais offre peu de possibilités pour différencier son enseignement. Comme cette organisation nécessite beaucoup d'espace, la circulation dans la classe peut être limitée.</p>	
<p>ORGANISATION EN C AVEC ÉPIS</p> <p>Disposition : tables en U avec des rangées secondaires.</p> <p>Usages : alterner des activités en classe entière avec des travaux en petits groupes.</p> <p>Côté enseignant Posture d'autorité : ○○○○○○ Observation de la classe : ○○○○○○ Différenciation pédagogique : ○○○○○○ Interactions avec la classe : ○○○○○○ Mobilité de l'enseignant vers les élèves : ○○○○○○</p> <p>Côté élèves Visibilité du tableau : ○○○○○○ Interactions entre élèves : ○○○○○○ Degré d'autonomie : ○○○○○○ Mobilité dans la classe : ○○○○○○ Favorables / bruits ambients : ○○○○○○</p> <p>Remarque : disposition qui permet de mieux différencier son enseignement en offrant la possibilité de répartir des activités par groupes de besoins. Cette disposition nécessite un carrelage, de aménager les élèves au travail de groupe afin que les activités ne soient pas en jeu ou en bavardage.</p>		<p>ORGANISATION EN ILOTS</p> <p>Disposition : tables regroupées en petits groupes.</p> <p>Usages : favoriser le travail par groupes de besoins pour différencier son enseignement.</p> <p>Côté enseignant Posture d'autorité : ○○○○○○ Observation de la classe : ○○○○○○ Différenciation pédagogique : ○○○○○○ Interactions avec la classe : ○○○○○○ Mobilité de l'enseignant vers les élèves : ○○○○○○</p> <p>Côté élèves Visibilité du tableau : ○○○○○○ Interactions entre élèves : ○○○○○○ Degré d'autonomie : ○○○○○○ Mobilité dans la classe : ○○○○○○ Favorables / bruits ambients : ○○○○○○</p> <p>Remarque : disposition qui encourage la coopération, l'autonomie et le travail entre élèves. Cette organisation demande toutefois de l'espace et une certaine autonomie des élèves afin que les activités soient menées convenablement.</p>		<p>ORGANISATION EN ASSEMBLÉE</p> <p>Disposition : chaises (uniquement) disposées en cercle.</p> <p>Usages : transmettre des consignes, faire un bilan collectif, organiser un débat.</p> <p>Côté enseignant Posture d'autorité : ○○○○○○ Observation de la classe : ○○○○○○ Différenciation pédagogique : ○○○○○○ Interactions avec la classe : ○○○○○○ Mobilité de l'enseignant vers les élèves : ○○○○○○</p> <p>Côté élèves Visibilité du tableau : ○○○○○○ Interactions entre élèves : ○○○○○○ Degré d'autonomie : ○○○○○○ Mobilité dans la classe : ○○○○○○ Favorables / bruits ambients : ○○○○○○</p> <p>Remarque : option de l'organisation en îlots, cette disposition interactive permet de regrouper l'ensemble de la classe sans avoir à déplacer les tables. Elle peut être intéressante en début de séance pour transmettre des consignes ou en fin d'activité pour faire le bilan collectif des travaux réalisés.</p>	

PPME-Amenagement_des_espaces.pdf (reseau-canope.fr) : Quelle disposition de classe ? Pour quel enseignement ?

- **Penser l'espace de la classe avec les élèves**

En début d'année, mettre en place des activités pour que chaque élève s'approprie son lieu de vie et de travail sous forme de chasse au trésor.

Laisser aux élèves la possibilité aux élèves, tout au long de l'année, de proposer de nouveaux « coins », espaces dédiés, dans la classe en fonction des besoins et des projets. Les solliciter pour réinventer l'organisation de la classe.

Quelques points de vigilance :

- **Désencombrer l'espace et réfléchir avec le matériel existant**, choisir éventuellement du mobilier ou matériel adapté aux usages pédagogiques envisagés pour **favoriser la mobilité** des élèves et de l'enseignant : à quoi servent ces bancs ? À quoi servent ces armoires ? Où est situé le bureau de l'enseignant ? Prend-il beaucoup de place ? A quoi sert-il ? Préférer les tables individuelles plutôt que les tables doubles ou grandes tables pour favoriser la modularité, des coussins plutôt que des bancs, des coussins avec picots...



· **Se poser des questions clés pour aider les élèves et les adultes de la classe à bien vivre ensemble et favoriser les apprentissages :**

- Où est l'enseignant ? Est-il disponible ? Pour qui ?
- Y a-t-il d'autres adultes dont il faut prévoir la place (membre du RASED, AESH, service civique...) ?
- Où sont installés les élèves ? Ont-ils une place attribuée ?
- Sont-ils regroupés dans un espace réduit ? Ont-ils suffisamment d'espace pour évoluer, se déplacer ?
- La sécurité des élèves est-elle assurée : l'enseignant voit-il tous ses élèves ? Y a-t-il des coins qui échappent à sa surveillance ?
- Les élèves sont-ils dans un espace qui leur permet d'être actifs cognitivement ? Les ressources nécessaires à leur autonomie sont-elles à leur disposition ? Suffisantes ?
- Différenciation : une table d'appui, « coups de pouce » est-elle prévue pour certains moments ?

· **Interroger sa posture d'enseignant et sa pédagogie**

L'aménagement de la classe favorise-t-il une posture de contrôle, d'accompagnement, de lâcher prise, d'enseignement chez l'enseignant ? Est-ce que l'enseignant préserve des espaces et des temps d'enseignement explicite où le savoir est construit collectivement avec des temps d'institutionnalisation du savoir en jeu ?

Quelles postures d'élèves découlent de ces choix pédagogiques : scolaire, réflexive, ludo-récréative, coopérative, de refus ?

Pour aller plus loin :

Sitographie :

Canopé : Premiers pas dans le métier d'enseignant

[Débuter / enseigner en élémentaire : formations. - La classe au jour le jour - Réseau Canopé \(reseau-canope.fr\)](#)

Module BSD : Aménager l'espace classe en maternelle : Aménager l'espace classe : pourquoi ? comment ?

https://www.reseau-canope.fr/BSD/fichiers/docAssoc/003_b124_t01.pdf

Aménager sa classe « anti-bruits »

Débuter et enseigner en élémentaire : gestion de classe au quotidien - La classe au jour le jour - Réseau Canopé (reseau-canope.fr) et [classe antibruit primaire.pdf \(reseau-canope.fr\)](#)

Eduscol : comment aménager sa classe en CP dédoublé ?

[download \(education.fr\)](#)

Eduscol : Ressources maternelles : ressources pour aménager le coin regroupement

[download \(education.fr\)](#)

<https://eduscol.education.fr/document/13333/download>

Archiclasse : La collection mobilier – Fiches pratiques

La collection « Mobilier » - Archiclasse (education.fr)

<https://archiclasse.education.fr/La-collection-Mobilier>

Repenser les espaces scolaires

Délégation de Région Académique au Numérique Éducatif - Site de l'académie de Versailles (ac-versailles.fr)

<https://www.dane.ac-versailles.fr/spip.php?rubrique57>

Ouvrages :

Enseigner en classe flexible, cycles 2 et 3, Retz.