

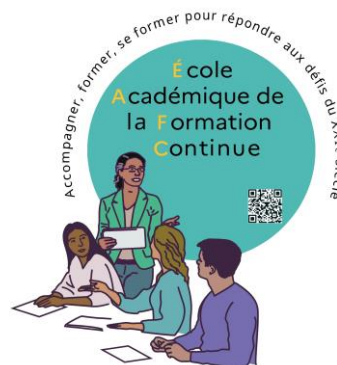


**ACADÉMIE  
DE NANTES**

*Liberté  
Égalité  
Fraternité*

# Formations d'Initiative Locale

*Le catalogue*



## Sommaire

Vos référents de bassin à l'EAFC .....	2
S'appuyer sur le projet académique pour penser ses demandes de FIL.....	3
FIL 01 - Sécurité et Santé au Travail (SST) - Mise à jour des compténces (MAC) .....	4
FIL 02 - Sécurité et Santé au Travail (SST) - Base .....	5
FIL 03 - PSC (secourisme) Formation initiale .....	6
FIL 04 - PSC (secourisme) Recyclage .....	7
FIL 05 - École Inclusive : Conception Universelle des Apprentissages.....	8
FIL 06 - École Inclusive : Accompagnement en équipe des élèves soutenus par un dispositif .....	9
FIL 07 - École inclusive : Les Élèves à Besoins Éducatifs Particuliers .....	10
FIL 08 - Inclusion des élèves allophones.....	11
FIL 09 - Soutenir la persévérance scolaire .....	12
FIL 10 - CPS et réussite scolaire .....	13
FIL 11 - Ouvrir son établissement à l'International: méthodes et outils .....	14
FIL 12 - Erasmus+ : de la réflexion à la concrétisation des projets.....	15
FIL 13 - Accompagnement à l'orientation au lycée – outils ETOILE .....	17
FIL 14 - Accompagner à l'orientation avec la plateforme Avenir(s) .....	19
FIL 15 - Accompagner à l'orientation : faciliter les transitions .....	20
FIL 16 - Se former à ELEA .....	21
FIL 17 - Intelligence Artificielle Générative : Usages, Enjeux et Réflexions en milieu scolaire.....	22
FIL 18 - EVARS niveau 1.....	24
FIL 19 - EVARS niveau 2.....	25
FIL 20 - Égalité filles-garçons dans les apprentissages.....	26
FIL 21 - Enseigner l'oral.....	27
FIL 22 - Maîtrise de la langue.....	28
FIL 23 - Rendre les élèves autonomes .....	29
FIL 24 - Pédagogies coopératives : quels enjeux ?.....	30
FIL 25 - Différencier : mieux gérer l'hétérogénéité .....	31
FIL 26 - Evaluer pour les apprentissages.....	32
FIL 27 - Apprendre à apprendre.....	33
FIL 28 - Prévenir et gérer les crises liées aux violences en milieu scolaire.....	34



## Vos référents de bassin à l'E AFC



Bassins	IF référents
ANCENIS CHATEAUBRIANT	<a href="#">Hélène LAMBERT</a>
ANGERS EST	<a href="#">David COTTREL</a>
ANGERS SEGRÉ	<a href="#">Sandra FERRÉ</a>
CHOLET	<a href="#">Brigitte BEAUDÉ</a>
ESTUAIRE	<a href="#">Lucie BARDON</a>
LE MANS	<a href="#">Billy BECONE</a>
MAYENNE NORD	<a href="#">Johann BALLIAU</a>
MAYENNE SUD	<a href="#">Johann BALLIAU</a>
NANTES	<a href="#">Véronique MARTINEZ</a>
SARTHE NORD	<a href="#">Charlotte MAUVIEUX</a>
SARTHE SUD	<a href="#">Charlotte MAUVIEUX</a>
SAUMUR	<a href="#">David COTTREL</a>
SUD LOIRE	<a href="#">Roxane RODAMEL</a>
VENDÉE EST	<a href="#">Brigitte BEAUDÉ</a>
VENDÉE OUEST	<a href="#">Brigitte BEAUDÉ</a>



# S'appuyer sur le projet académique pour penser ses demandes de FIL

Les demandes de FIL sont suscitées par un collectif dans un établissement ou un bassin, et portées par les chefs d'établissement ou les animateurs de bassin. Parfois, les collectifs ont besoin d'inspiration pour affiner l'identification de leurs besoins en formation. Cette carte mentale est faite pour les y aider.



## Réussir ensemble

**PARCOURS, AMBITION, ACCOMPAGNEMENT**

- Construire les compétences langagières des élèves
- Renforcer les compétences numériques (citoyenneté, esprit critique, EMI)
- Développer l'autonomie (travail personnel, collaboration, motivation)
- Construire une culture d'évaluation et d'orientation partagée



## Améliorer l'égalité des chances

**EQUITÉ, ÉMANCIPATION, RESPECT DE L'AUTRE**

- Renforcer la différenciation pédagogique
- Adapter les pratiques aux élèves à besoins particuliers
- Développer les compétences psychosociales
- Former des citoyens éclairés face aux enjeux du XXIème siècle
- Lutter contre le harcèlement et toutes formes de discrimination



Projet  
Académique



## Innover et s'engager

**INVENTIVITÉ ET ENGAGEMENT**

- S'engager dans une dynamique responsable
- Intégrer le développement durable et les labellisations
- Explorer les potentiels de l'Intelligence artificielle



## Faire du bien-être de tous un objectif partagé

**ACCOMPLISSEMENT ET ÉPANOUISSEMENT**

- Former les élèves aux enjeux de santé individuelle et collective
- Développer les actions de l'École promotrice de santé
- Sensibiliser aux conduites addictives, secourisme, santé mentale



<b>INTITULÉ DE LA FORMATION</b>	<b>FIL 01 - Sécurité et Santé au Travail (SST) - Mise à jour des compétences (MAC)</b>
<b>OBJECTIFS</b>	Actualiser les connaissances et les pratiques des formateurs SST pour assurer les formations des élèves ou étudiants.
<b>CONTENU</b> <i>Formation à adapter en fonction du contexte d'établissement :</i>	Tous les 2 ans, le SST doit suivre une formation de « maintien et actualisation des compétences » (MAC) d'une durée minimale d'une journée (7 heures) en présentiel, lui permettant d'inscrire dans la durée ses compétences relatives à la prévention et au secours. À cette occasion, des évaluations certificatives sont de nouveau réalisées.
<b>Modalités suggérées</b>	7H
<b>Nombre de stagiaires préconisés</b>	10 à 12 personnes (pensez à élargir la demande au bassin pour mutualiser les effectifs)



<b>INTITULÉ DE LA FORMATION</b>	<b>FIL 02 - Sécurité et Santé au Travail (SST) - Base</b>
<b>OBJECTIFS</b>	Mise en place d'une formation de base SST. Cette formation couvre les techniques essentielles de premiers secours adaptées aux spécificités des environnements professionnels. Les participants apprennent à reconnaître les signes de détresse vitale, à réaliser les gestes de premiers secours ainsi qu'à utiliser les équipements d'urgence comme les défibrillateurs.
<b>CONTENU</b> <i>Formation à adapter en fonction du contexte d'établissement :</i>	Cette formation couvre les techniques essentielles de premiers secours adaptées aux spécificités des environnements professionnels. Les participants apprennent à reconnaître les signes de détresse vitale, à réaliser les gestes de premiers secours ainsi qu'à utiliser les équipements d'urgence comme les défibrillateurs.
<b>Modalités suggérées</b>	14H
<b>Nombre de stagiaires préconisés</b>	10 à 12 personnes (pensez à élargir la demande au bassin pour mutualiser les effectifs)



<b>INTITULÉ DE LA FORMATION</b>	<b>FIL 03 - PSC (secourisme) Formation initiale</b>
<b>OBJECTIFS</b>	Formation PSC1 permet à toute personne de réaliser les gestes élémentaires de premiers secours.
<b>CONTENU</b> <i>Formation à adapter en fonction du contexte d'établissement :</i>	cette formation vous permet de réaliser les gestes élémentaires de premiers secours dans des situations d'urgence les plus courantes : malaises, plaies, brûlures, traumatismes, hémorragies, étouffement, perte de connaissance, arrêt cardiaque, et de connaître les alertes aux populations en cas de danger majeur.
<b>Modalités suggérées</b>	7H
<b>Nombre de stagiaires préconisés</b>	10 stagiaires Par intervenant



<b>INTITULÉ DE LA FORMATION</b>	<b>FIL 04 - PSC (secourisme) Recyclage</b>
<b>OBJECTIFS</b>	Être capable d'exécuter une action citoyenne d'assistance à personne en réalisant les gestes élémentaires de secours. Tout en assurant une protection immédiate, adaptée et permanente pour lui même, la victime et les autres personnes des dangers environnants.
<b>CONTENU</b> <i>Formation à adapter en fonction du contexte d'établissement :</i>	Actualiser ses connaissances en matière de premiers secours et se réapproprier les gestes adaptés à la prise en charge d'une victime. Exécuter les gestes de premiers secours. Protéger la victime et les témoins sans s'exposer soi-même. Savoir alerter les secours. Empêcher l'aggravation de l'état de la victime afin de préserver son intégrité physique dans l'attente de l'arrivée des secours
<b>Modalités suggérées</b>	4H
<b>Nombre de stagiaires préconisés</b>	10 stagiaires Par intervenant



<b>INTITULÉ DE LA FORMATION</b>	<b>FIL 05 - École Inclusive : Conception Universelle des Apprentissages</b>
<b>OBJECTIFS</b>	Comprendre la notion d'Accessibilité Universelle et anticiper la construction des séquences d'enseignement pour répondre aux besoins identifiés de TOUS les élèves au sein d'une classe.
<b>CONTENU</b> <i>Formation à adapter en fonction du contexte d'établissement :</i>	Apports théoriques autour de l'École Inclusive : identification des besoins, Accessibilité Universelle, Apprendre à Apprendre, sciences cognitives, métacognition, enseignement explicite.  Ateliers d'accessibilisation disciplinaires et interdisciplinaires autour des 3 axes de la CUA :  1- Le quoi 2- Le comment 3- Le pourquoi
<b>Modalités suggérées</b>	2 journées en présentiel (12h) et 3X 2h de temps de régulation en visio ou présentiel (selon proximité du formateur).
<b>Nombre de stagiaires préconisés</b>	Mini 15 stagiaires (possibilité d'élargir aux établissements d'un bassin, enseignants, AED, infirmiers, CPE, AESH...)



<b>INTITULÉ DE LA FORMATION</b>	<b>FIL 06 - École Inclusive : Accompagnement en équipe des élèves soutenus par un dispositif</b>
<b>OBJECTIFS</b>	Travailler en équipe à l'accompagnement et l'inclusion des élèves relevant des dispositifs (Ulis, DITEP, Dar... )
<b>CONTENU</b> <i>Formation à adapter en fonction du contexte d'établissement :</i>	Apports théoriques autour de l'École Inclusive, identification des besoins et projet de l'élève. Création d'une culture commune au sein de l'établissement, découverte et optimisation d'outils de suivi des projets de scolarisation. Comment travailler avec les partenaires éducatifs (AESH, coordonnateurs de dispositif, intervenants médico-sociaux...) au bénéfice des savoirs et du projet de l'élève.
<b>Modalités suggérées</b>	Une à trois journées filées sur l'année en fonction des possibilités de l'établissement. 3X 2h de temps de régulation en visio ou présentiel (selon proximité du formateur).
<b>Nombre de stagiaires préconisés</b>	Mini 15 stagiaires (possibilité d'élargir aux établissements d'un bassin, enseignants, AED, infirmiers, CPE, AESH...)



<b>INTITULÉ DE LA FORMATION</b>	<b>FIL 07 - École inclusive : Les Élèves à Besoins Éducatifs Particuliers</b>
<b>OBJECTIFS</b>	Mieux comprendre et mieux accompagner les besoins éducatifs particuliers des élèves au cœur de la classe.
<b>CONTENU</b> <i>Formation à adapter en fonction du contexte d'établissement :</i>	Apports théoriques autour de l'École Inclusive, identification et étayage des besoins (langages, mémoire, attention, relation à l'autre...) en fonction des priorités identifiées par l'équipe pédagogique.  Création d'une culture commune au sein de l'établissement, découverte et optimisation d'outils d'accessibilité.  Travaux en ateliers
<b>Modalités suggérées</b>	Une à trois journées filées sur l'année en fonction des possibilités de l'établissement.
<b>Nombre de stagiaires préconisés</b>	Mini 15 stagiaires (possibilité d'élargir aux établissements d'un bassin, enseignants, AED, infirmiers, CPE, AESH...)



<b>INTITULÉ DE LA FORMATION</b>	<b>FIL 08 - Inclusion des élèves allophones</b>
<b>OBJECTIFS</b>	Créer une dynamique d'établissement et doter les équipes d'outils pour la prise en charge de ce public dans la classe ordinaire
<b>CONTENU</b> <i>Formation à adapter en fonction du contexte d'établissement :</i>	Quel rôle un professeur de classe ordinaire (toutes disciplines confondues) peut-il jouer dans l'apprentissage du français par les élèves Allophones ?
<b>Modalités suggérées</b>	6H
<b>Nombre de stagiaires préconisés</b>	Mini 15 Stagiaires (pensez à élargir la demande au bassin pour mutualiser les effectifs)



<b>INTITULÉ DE LA FORMATION</b>	<b>FIL 09 - Soutenir la persévérance scolaire</b>
<b>OBJECTIFS</b>	Agir sur les leviers favorisant la persévérance. Meilleures prises en compte des besoins des élèves. Stimuler l'envie d'apprendre, l'engagement et la motivation scolaire. Sécurisation du parcours scolaire.
<b>CONTENU</b> <i>Formation à adapter en fonction du contexte d'établissement :</i>	Sensibiliser aux pratiques et dispositions qui peuvent soutenir la persévérance scolaire et éviter le décrochage : les sciences cognitives et apprendre à apprendre, les théories de la motivation, les techniques d'entretien inspirées des principes de l'écoute active, les alliances éducatives au service de la persévérance scolaire, etc.
<b>Modalités suggérées</b>	1 journée de 6 heures
<b>Nombre de stagiaires préconisés</b>	Mini 15 stagiaires (possibilité d'élargir aux établissements d'un bassin, enseignants, AED, infirmiers, CPE, AESH...)



<b>INTITULÉ DE LA FORMATION</b>	<b>FIL 10 - CPS et réussite scolaire</b>
<b>OBJECTIFS</b>	Améliorer le bien-être des élèves à l'Ecole et leur réussite scolaire. Analyser sa pratique professionnelle pour la faire évoluer en intégrant les compétences psychosociales.
<b>CONTENU</b> <i>Formation à adapter en fonction du contexte d'établissement :</i>	Se former par et aux compétences psychosociales pour agir en classe auprès des élèves. Renforcer ses connaissances et faire évoluer ses pratiques professionnelles et la relation pédagogique. Mieux accompagner les élèves dans l'expression de leurs émotions et besoins, gestion des émotions et du stress. Apprendre à améliorer les relations à soi, aux autres et aux apprentissages.
<b>Modalités suggérées</b>	2 journée de 6 heures
<b>Nombre de stagiaires préconisés</b>	Mini 15 stagiaires (possibilité d'élargir aux établissements d'un bassin, enseignants, AED, infirmiers, CPE, AESH...)



<b>INTITULÉ DE LA FORMATION</b>	<b>FIL 11 - Ouvrir son établissement à l'International: méthodes et outils</b>
<b>OBJECTIFS</b>	Développer l'ouverture européenne et internationale de son établissement au service de la réussite éducative de tous
<b>CONTENU</b> <i>Formation à adapter en fonction du contexte d'établissement :</i>	<p>Les stagiaires découvriront des outils, des ressources et des bonnes pratiques selon leurs besoins pour :</p> <ul style="list-style-type: none"><li>- Mettre en place et faire fonctionner une équipe projet</li><li>- Développer une stratégie d'ouverture internationale</li><li>- Trouver des partenaires sur le territoire et à l'étranger</li><li>- Connaître les plateformes pour mener un projet à distance (e-twinning, Télétandem)</li><li>- Développer des actions de mobilités de personnels et d'élèves, les mettre en oeuvre et les financer</li><li>- Evaluer, valoriser les actions et pérenniser les partenariats</li><li>- Découvrir les dispositifs et les programmes de financement (Erasmus +, OFAJ, E-Twinning, etc.), les labels (Euroscol, E-Twinning, etc.), les outils de valorisation de la mobilité pour les élèves et les enseignants.</li></ul>
<b>Modalités suggérées</b>	1/2 journée à adapter
<b>Nombre de stagiaires préconisés</b>	Mini 15 Stagiaires (pensez à élargir la demande au bassin pour mutualiser les effectifs)



<b>INTITULÉ DE LA FORMATION</b>	<b>FIL 12 - Erasmus+ : de la réflexion à la concrétisation des projets</b>
<b>OBJECTIFS</b>	Découvrir, se saisir ou approfondir les opportunités Erasmus+
<b>CONTENU</b> <i>Formation à adapter en fonction du contexte d'établissement :</i>	<p>Suivant les profils et les besoins il sera possible de :</p> <p>Découvrir Erasmus+ à travers :</p> <ul style="list-style-type: none"><li>- Les différentes opportunités proposées par le programme Erasmus+ (accréditation, petit projet, projet de partenariat/coopération...)</li><li>- Les plateformes associées (BM, Mon projet Erasmus, eTwinning...) et des procédures (EU Login, OID...)</li><li>- L'identification d'un bon partenaire/projet sur eTwinning</li></ul> <p>Se saisir d'Erasmus+ en candidatant au programme avec :</p> <ul style="list-style-type: none"><li>- Le formulaire de candidature</li><li>- Les attendus et la grille d'évaluation</li><li>- Les termes techniques et formulation clés à utiliser</li><li>- L'accompagnement à l'écriture selon le type de candidature (hors accréditation)</li></ul> <p>Mettre en oeuvre son accréditation :</p> <ul style="list-style-type: none"><li>- Le cadre général de l'accréditation</li><li>- Les différentes plateformes et leur utilisation</li><li>- Les outils de gestion</li><li>- Les documents contractuels (kit de mobilité)</li></ul> <ul style="list-style-type: none"><li>- Les exigences post mobilité (Europass, complément au contrat pédagogique, valorisation...)</li></ul>



<b>Modalités suggérées</b>	1/2 journée à adapter
<b>Nombre de stagiaires préconisés</b>	Mini 15 Stagiaires (pensez à élargir la demande au bassin pour mutualiser les effectifs)



<b>INTITULÉ DE LA FORMATION</b>	<b>FIL 13 - Accompagnement à l'orientation au lycée – outils ETOILE</b>
<b>OBJECTIFS</b>	Accompagner les élèves dans la réflexion sur leur projet d'orientation, notamment grâce aux outils du projet ETOILE
<b>CONTENU</b> <i>Formation à adapter en fonction du contexte d'établissement :</i>	<p>Si vous souhaitez vous former sur l'accompagnement en orientation au lycée : quelle posture pour l'enseignant ? Comment accompagner l'élève dans la construction de son projet d'orientation ?</p> <p>Découverte des outils du projet ETOILE (<a href="https://projet-etoile.fr/">https://projet-etoile.fr/</a>) :</p> <ul style="list-style-type: none"><li>- Hors Piste : « Allez en équipe à la rencontre d'un·e pro et échangez avec lui/elle, dans un format original, sur les choix, les questionnements et les éléments déclencheurs qui ont guidé son parcours. »</li></ul> <p>=&gt; Mallette pédagogique qui contient des trames pédagogiques pour les enseignants et un livret pour les élèves</p> <ul style="list-style-type: none"><li>- La voie qui vous va : ce dispositif permet de valoriser la voie technologique et ses séries auprès des élèves de seconde générale et technologique</li></ul> <p>=&gt; Mallette qui comporte 10 séances pédagogiques clé en main</p> <p>Découverte des outils du projet ETOILE (<a href="https://projet-etoile.fr/">https://projet-etoile.fr/</a>) :</p> <ul style="list-style-type: none"><li>- Hors Piste : « Allez en équipe à la rencontre d'un·e pro et échangez avec lui/elle, dans un format original, sur les choix, les questionnements et les éléments déclencheurs qui ont guidé son parcours. »</li></ul> <p>=&gt; Mallette pédagogique qui contient des trames pédagogiques pour les enseignants et un livret pour les élèves</p> <ul style="list-style-type: none"><li>- La voie qui vous va : ce dispositif permet de valoriser la voie technologique et ses séries auprès des élèves de seconde générale et technologique</li></ul>



	=> Mallette qui comporte 10 séances pédagogiques clé en main
<b>Modalités suggérées</b>	Une demi-journée en présentiel (3h), qui peut être couplée à un autre module de formation de 3h sur la thématique de l'orientation (à discuter avec les formateurs)
<b>Nombre de stagiaires préconisés</b>	Mini 15 Stagiaires (pensez à élargir la demande au bassin pour mutualiser les effectifs)



<b>INTITULÉ DE LA FORMATION</b>	<b>FIL 14 - Accompagner à l'orientation avec la plateforme Avenir(s)</b>
<b>OBJECTIFS</b>	S'approprier les fonctionnalités de la plateforme Avenir(s) pour accompagner les élèves dans la construction de leur parcours d'orientation  Niveau collège et lycée
<b>CONTENU</b> <i>Formation à adapter en fonction du contexte d'établissement :</i>	Savoir construire une progression annuelle d'activités d'orientation en tenant compte des axes du plan Avenir et des objectifs associés  Savoir utiliser les objets et les fonctionnalités de la plateforme Avenir(s) avec les élèves  Niveau collège et lycée
<b>Modalités suggérées</b>	Formation d'une durée de 3 heures en présentiel  Un temps de travaux en groupe  Un temps sur poste informatique (prévoir salle multimédia avec connexion Internet pour expérimentation de la plateforme Avenir(s) par les stagiaires)
<b>Nombre de stagiaires préconisés</b>	Mini 15 Stagiaires (pensez à élargir la demande au bassin pour mutualiser les effectifs) Maximum 25 stagiaires



<b>INTITULÉ DE LA FORMATION</b>	<b>FIL 15 - Accompagner à l'orientation : faciliter les transitions</b>
<b>OBJECTIFS</b>	Accompagner au mieux les élèves dans le processus de l'orientation  Prendre en compte les besoins des élèves  Soutenir les membres de l'équipe éducative dans leur rôle d'accompagnant.e.s  Public : équipes éducatives de collège
<b>CONTENU</b> <i>Formation à adapter en fonction du contexte d'établissement :</i>	Apport de connaissances en psychologie de l'adolescent  Aborder la psychologie de l'orientation et envisager l'orientation comme une transition chez l'adolescent  Théoriser et expérimenter une posture d'accompagnement qui favorise l'élaboration du projet d'orientation
<b>Modalités suggérées</b>	Une demi-journée ou une journée en présentiel : 3h ou 6h de formation
<b>Nombre de stagiaires préconisés</b>	Mini 15 Stagiaires (pensez à élargir la demande au bassin pour mutualiser les effectifs)



<b>INTITULÉ DE LA FORMATION</b>	<b>FIL 16 - Se former à ELEA</b>
<b>OBJECTIFS</b>	Construire une culture numérique commune technique et pédagogique autour des usages de la plateforme numérique d'enseignement ELEA, au service des modalités d'enseignement portées par l'évolution des programmes.
<b>CONTENU</b> <i>Formation à adapter en fonction du contexte d'établissement :</i>	A l'issue de cette formation, vous saurez : mettre à disposition de vos élèves des ressources déjà élaborées par vous ou par d'autres, rendre accessible aux élèves votre progression pédagogique, distribuer et récupérer des travaux d'élèves. (Vous saurez également utiliser des fonctionnalités plus avancées pour mieux différencier et faire collaborer les élèves : gérer les autorisations d'accès à certaines ressources, utiliser les enregistreurs, utiliser les exercices, utiliser les parcours d'apprentissage, etc.)
<b>Modalités suggérées</b>	jusqu'à 3 demi-journées par établissement.
<b>Nombre de stagiaires préconisés</b>	Mini 15 Stagiaires (pensez à élargir la demande au bassin pour mutualiser les effectifs). Formation possible pour des collèges, lycées et dans le cadre de liaisons écoles-collège



<b>INTITULÉ DE LA FORMATION</b>	<b>FIL 17 - Intelligence Artificielle Générative : Usages, Enjeux et Réflexions en milieu scolaire</b>
<b>OBJECTIFS</b>	<p>Cette formation a pour ambition d'accompagner les professionnels de l'éducation dans la compréhension et l'appropriation des usages des intelligences artificielles génératives. Elle permettra de :</p> <ul style="list-style-type: none"><li>Identifier les enjeux et défis éthiques, sociétaux, juridiques et environnementaux liés à l'usage des IA génératives ;</li><li>Apprendre à rédiger et optimiser une instruction (prompt) pour interagir efficacement avec une IA générative ;</li><li>Cerner les possibilités et limites des IA génératives dans le cadre des gestes métiers de l'enseignant ;</li><li>Explorer les apports potentiels et les limites de ces outils pour les apprentissages des élèves ;</li></ul> <p>Réfléchir collectivement aux principes d'une charte d'usage de l'IA en contexte scolaire en s'appuyant sur le cadre d'usage IA national.</p>
<b>CONTENU</b> <i>Formation à adapter en fonction du contexte d'établissement :</i>	<p>Apports de connaissances théoriques et pratiques ;</p> <p>Temps de manipulation et d'expérimentation sur ordinateur ;</p> <p>Séquences de travail réflexif, à la fois individuelles et collaboratives ;</p> <p>Activités directement transposables en classe.</p>
<b>Modalités suggérées</b>	<p>Durée recommandée de 9 heures, en modalité hybride.</p> <p>Les modalités précises (présentiel/distanciel) seront à définir en concertation avec l'équipe de direction lors de la négociation du plan de formation.</p> <p>Formation assurée par les enseignants du réseau d'accompagnement aux usages de l'IA dans l'enseignement, piloté par le groupe de travail académique IA (Drane, Canopé, Cardie et corps d'inspection).</p>

<b>Nombre de stagiaires préconisés</b>	Mini 15 Stagiaires (pensez à élargir la demande au bassin pour mutualiser les effectifs)



<b>INTITULÉ DE LA FORMATION</b>	<b>FIL 18 - EVARS niveau 1</b>
<b>OBJECTIFS</b>	se former pour animer des séances dédiées à l'"Education à la vie affective et relationnelle, et à la sexualité" (EVARS) avec les élèves, construire un projet de formation EVARS à l'échelle de l'établissement
<b>CONTENU</b> <i>Formation à adapter en fonction du contexte d'établissement :</i>	travail sur la posture et sur le cadre des séances EVARS, mutualisation de ressources et d'outils, préparation de séances en lien avec le programme EVARS, construction d'une programmation des séances sur le parcours au collège ou au lycée
<b>Modalités suggérées</b>	2 jours en présentiel + 6 heures à distance
<b>Nombre de stagiaires préconisés</b>	Mini 15 Stagiaires (pensez à élargir la demande au bassin pour mutualiser les effectifs)



<b>INTITULÉ DE LA FORMATION</b>	<b>FIL 19 - EVARS niveau 2</b>
<b>OBJECTIFS</b>	Finaliser la construction d'un projet de formation EVARS à l'échelle de l'établissement, construire des outils d'évaluation et de suivi
<b>CONTENU</b> <i>Formation à adapter en fonction du contexte d'établissement :</i>	échanges de pratique, finalisation de la construction d'une programmation des séances sur le parcours au collège ou au lycée, élaboration d'outils d'évaluation et de suivi
<b>Modalités suggérées</b>	1 jour en présentiel + 6 heures à distance
<b>Nombre de stagiaires préconisés</b>	Mini 15 Stagiaires (pensez à élargir la demande au bassin pour mutualiser les effectifs)



<b>INTITULÉ DE LA FORMATION</b>	<b>FIL 20 - Égalité filles-garçons dans les apprentissages</b>
<b>OBJECTIFS</b>	Une meilleure prise de conscience de des gestes professionnels sur les stéréotypes de genre et les parcours de formation des élèves
<b>CONTENU</b> <i>Formation à adapter en fonction du contexte d'établissement :</i>	L'égalité filles-garçons constitue un axe fondamental du socle commun de connaissances, de compétences et de culture. Cette priorité républicaine est mise en oeuvre à tous les niveaux de la scolarité dans une approche qui engage l'ensemble des disciplines enseignées et activités vécues. Connaître les différentes formes de discriminations (sexisme, harcèlement)  Connaître le cadre juridique , repérer les situations de discrimination et y remédier
<b>Modalités suggérées</b>	6H
<b>Nombre de stagiaires préconisés</b>	Mini 15 Stagiaires (pensez à élargir la demande au bassin pour mutualiser les effectifs)



<b>INTITULÉ DE LA FORMATION</b>	<b>FIL 21 - Enseigner l'oral</b>
<b>OBJECTIFS</b>	Comment développer les compétences de l'élève à l'oral ?
<b>CONTENU</b> <i>Formation à adapter en fonction du contexte d'établissement :</i>	Différents types de prises de parole sont abordés pour apprendre à maîtriser les compétences d'oral, favoriser l'estime de soi et la confiance en soi par des situations concrètes. Quelques apports théoriques, aideront à s'interroger sur les liens entre l'oral et l'écrit et à réfléchir ensemble à des outils d'évaluation pertinents. Il s'agit aussi - in fine - de se donner les moyens d'accompagner les élèves vers l'oral du DNB, du Grand Oral et de l'épreuve du Chef d'œuvre en faisant de l'oral un véritable enjeu de l'apprentissage.
<b>Modalités suggérées</b>	6 H
<b>Nombre de stagiaires préconisés</b>	Mini 15 Stagiaires (pensez à élargir la demande au bassin pour mutualiser les effectifs)



<b>INTITULÉ DE LA FORMATION</b>	<b>FIL 22 - Maîtrise de la langue</b>
<b>OBJECTIFS</b>	Approfondir la connaissance et les démarches cognitives des élèves.  Développer les gestes professionnels des enseignants à travers les langages.  Appréhender des modalités de différenciation
<b>CONTENU</b> <i>Formation à adapter en fonction du contexte d'établissement :</i>	Cette FIL proposera une approche transdisciplinaire de la maîtrise des langages. Il s'agira de montrer aux enseignants comment les différents langages participent à la fois à la construction des savoirs enseignés mais aussi à la démarche cognitive qui les accompagnent, tout en analysant et identifiant les gestes langagiers propres à l'activité enseignante.
<b>Modalités suggérées</b>	3h coup de pouce" en distanciel et/ou 6h en présentiel et/ou 3h de "régulation" en distanciel  Hybride (parcours m@gistère)
<b>Nombre de stagiaires préconisés</b>	Mini 15 Stagiaires (pensez à élargir la demande au bassin pour mutualiser les effectifs)



<b>INTITULÉ DE LA FORMATION</b>	<b>FIL 23 - Rendre les élèves autonomes</b>
<b>OBJECTIFS</b>	Comment construire, accompagner, développer l'autonomie des élèves, dans et hors la classe, tout au long de leur parcours ? Quelle réflexion sur les postures de l'enseignant, de l'élève ? Quels dispositifs favorisant l'autonomie (plan de travail, tutorat, travail de groupe, TICES...) peut-on convoquer ?
<b>CONTENU</b> <i>Formation à adapter en fonction du contexte d'établissement :</i>	Apports théoriques et apports des neuro-sciences, échanges de pratiques et d'expériences. Définir l'autonomie, ses enjeux et sa nécessaire progressivité. Accompagner l'autonomie par une réflexion sur les postures de l'enseignant, de l'élève. Exploration de dispositifs favorisant l'autonomie (plan de travail, tutorat, travail de groupe, TICES...). Autonomie de l'élève dans et hors la classe. Prise en compte des parcours éducatifs au collège ou du parcours scolaire au lycée.
<b>Modalités suggérées</b>	6H
<b>Nombre de stagiaires préconisés</b>	Mini 15 Stagiaires (pensez à élargir la demande au bassin pour mutualiser les effectifs)



<b>INTITULÉ DE LA FORMATION</b>	<b>FIL 24 - Pédagogies coopératives : quels enjeux ?</b>
<b>OBJECTIFS</b>	<p>Après avoir précisé la notion de classe mutuelle en s'appuyant sur les principes de collaboration, de coopération, de travail de groupe et d'évaluation, il s'agira de déterminer ce qui facilite et rend efficace les apprentissages des élèves par ces modalités de mutualisation. Nous nous interrogerons sur la posture du professeur, son rôle, ses interventions pour être en cohérence avec le dispositif instauré. Ces modalités d'appropriation par les élèves seront intégrées par une redéfinition des espaces de la classe. De brefs apports théoriques universitaires seront apportés pour montrer les écueils à éviter et les points saillants à respecter.</p> <p>Construction d'outils (référentiels communs, échelles descriptives, outils de suivi...). Penser les remédiations et la progression.</p>
<b>CONTENU</b> <i>Formation à adapter en fonction du contexte d'établissement :</i>	<p>Identifier les phases d'un travail collaboratif et coopératif. Mettre en œuvre une ingénierie du travail de groupe : efficacité des apprentissages, formation des groupes, tâches, évaluation, institutionnalisation. Créer un espace approprié aux modalités d'apprentissages.</p>
<b>Modalités suggérées</b>	3h "coup de pouce" en distanciel et/ou 6h en présentiel et/ou 3h de "régulation" en distanciel
<b>Nombre de stagiaires préconisés</b>	Mini 15 Stagiaires (pensez à élargir la demande au bassin pour mutualiser les effectifs)



<b>INTITULÉ DE LA FORMATION</b>	<b>FIL 25 - Différencier : mieux gérer l'hétérogénéité</b>
<b>OBJECTIFS</b>	Différencier : pour qui ? pour quoi ? Il sera proposé de diversifier sa palette pédagogique par des apports théoriques et des mises en situation. Nous interrogerons la mise en œuvre de ces modalités dans le cadre de la classe, et leur articulation avec l'évaluation.
<b>CONTENU</b> <i>Formation à adapter en fonction du contexte d'établissement :</i>	3h "coup de pouce" en distanciel et/ou 6h en présentiel et/ou 3h de "régulation" en distanciel
<b>Modalités suggérées</b>	3h "coup de pouce" en distanciel et/ou 6h en présentiel et/ou 3h de "régulation" en distanciel
<b>Nombre de stagiaires préconisés</b>	Mini 15 Stagiaires (pensez à élargir la demande au bassin pour mutualiser les effectifs)



<b>INTITULÉ DE LA FORMATION</b>	<b>FIL 26 - Evaluer pour les apprentissages</b>
<b>OBJECTIFS</b>	Définir l'évaluation des compétences. Réfléchir à ses enjeux et ses limites et favoriser la progression des élèves. Analyser et harmoniser les outils d'évaluation
<b>CONTENU</b> <i>Formation à adapter en fonction du contexte d'établissement :</i>	4h "coup de pouce" en distanciel et/ou 6h en présentiel et/ou 3h de "régulation" en distanciel
<b>Modalités suggérées</b>	3h "coup de pouce" en distanciel et/ou 6h en présentiel et/ou 3h de "régulation" en distanciel
<b>Nombre de stagiaires préconisés</b>	Mini 15 Stagiaires (pensez à élargir la demande au bassin pour mutualiser les effectifs)



<b>INTITULÉ DE LA FORMATION</b>	<b>FIL 27 - Apprendre à apprendre</b>
<b>OBJECTIFS</b>	Faire évoluer les pratiques usuelles et la posture en classe en cohérence avec le fonctionnement du cerveau.  Devenir les partenaires de la réussite des élèves (connaissance du fonctionnement du cerveau, attention, mémorisation, métacognition).  S'engager dans une démarche d'expérimentation.
<b>CONTENU</b> <i>Formation à adapter en fonction du contexte d'établissement :</i>	Fonctionnement du cerveau neuromythes attention et mémorisation et métacognition
<b>Modalités suggérées</b>	3h "coup de pouce" en distanciel et/ou 6h en présentiel et/ou 3h de "régulation" en distanciel
<b>Nombre de stagiaires préconisés</b>	Mini 15 Stagiaires (pensez à élargir la demande au bassin pour mutualiser les effectifs)



<b>INTITULÉ DE LA FORMATION</b>	<b>FIL 28 - Prévenir et gérer les crises liées aux violences en milieu scolaire.</b>
<b>OBJECTIFS</b>	Former les équipes à la prévention dans le cadre du climat scolaire
<b>CONTENU</b> <i>Formation à adapter en fonction du contexte d'établissement :</i>	Les écoles et les établissements peuvent faire face à des situations de crises créées par différents phénomènes de violences. Le fonctionnement peut, parfois, être profondément déstabilisé. Dès lors, comment agir en équipe ?
<b>Modalités suggérées</b>	6H
<b>Nombre de stagiaires préconisés</b>	15 Stagiaires (pensez à élargir la demande au bassin pour mutualiser les effectifs)